

The background is a dark teal color. At the top left, there is a stylized orange sun with a face and arms. Below it is a dark purple virus-like character with a face and arms. To the right, there is a yellow virus-like character with a face and arms. Further right, there is a green character that looks like a condom with a face and arms. Below that is a blue character that looks like a condom with a face and arms. The main title is in large, light blue, blocky letters. Below the title is the subtitle in a smaller, white, sans-serif font.

LA PEQUEÑA GUÍA DE ITS

Infecciones de transmisión sexual

A red banner with white text, slanted upwards from left to right.

PARA EMPEZAR CON BUEN PIE

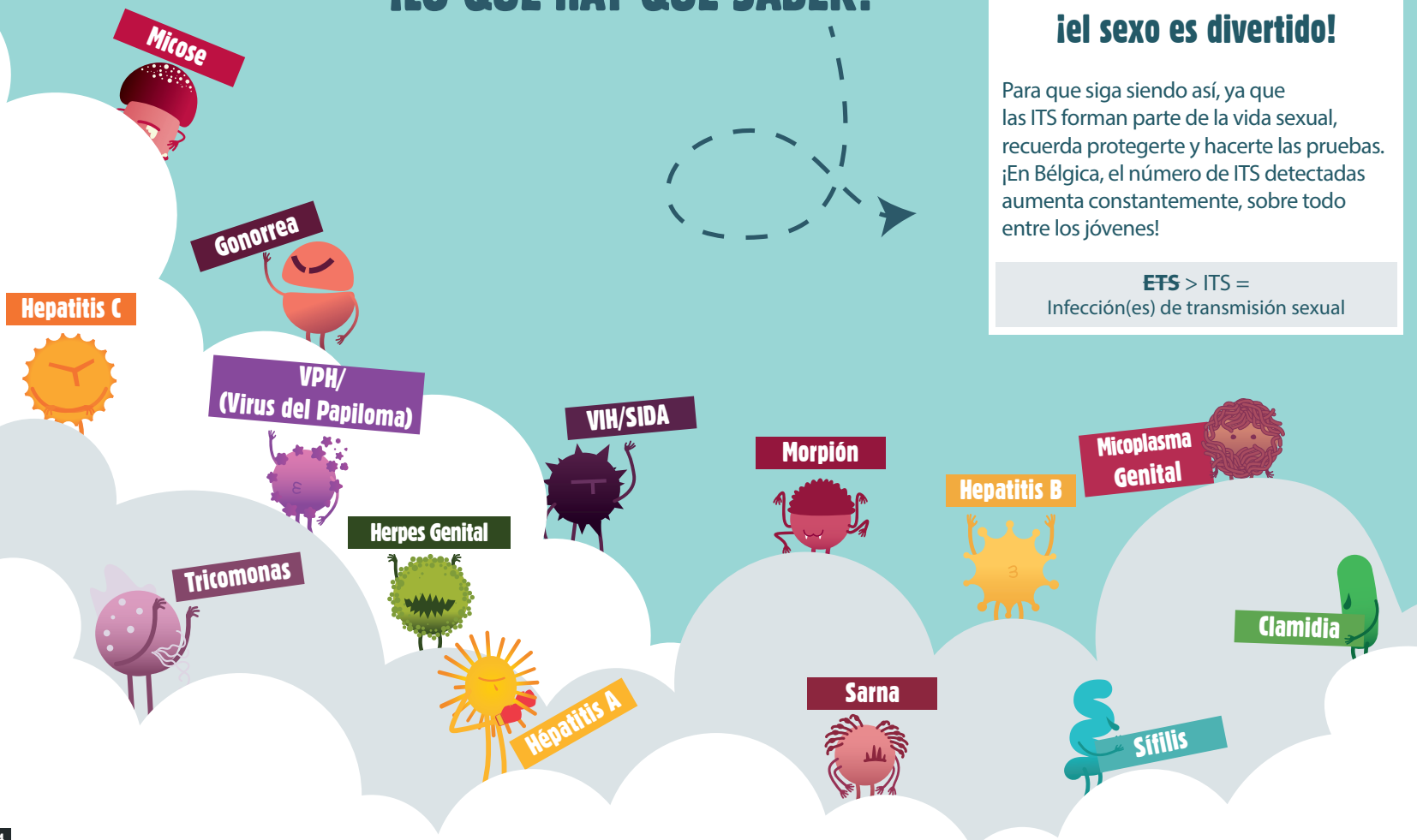


DEP STAGE.BE

CONTENIDO

○	LO QUE DEBE SABER	04
○	MODOS DE TRANSMISIÓN DE ITS	06
○	PLAZOS PARA LA DETECCIÓN DE ITS	08
○	CÓMO EVITAR UN ITS	10
○	ES BUENO SABER	12
○	LAS PRINCIPALES ITS	
	CLAMIDIA	14
	GONORREA	16
	SÍFILIS	18
	VPH (VIRUS DEL PAPILOMA)	20
	HERPES	22
	HEPATITIS A Y B	24
	HEPATITIS C	26
	VIH/SIDA	28
	TRICOMONAS	30
	MICOPLASMA GENITAL, MICOSIS, SARNA Y LADILLAS	31
○	PARA HABLAR DE ESO	32
○	¿CÓMO HACERSE LAS PRUEBAS?	34
○	¿DÓNDE HACERSE LAS PRUEBAS?	40
○	LÉXICO	42
○	LAS ASOCIACIONES DETRÁS DEL PROYECTO	44
○	EN BREVE	46

¡LO QUE HAY QUE SABER!



Ante todo : ¡el sexo es divertido!

Para que siga siendo así, ya que las ITS forman parte de la vida sexual, recuerda protegerte y hacerte las pruebas. ¡En Bélgica, el número de ITS detectadas aumenta constantemente, sobre todo entre los jóvenes!

ETS > ITS =
Infección(es) de transmisión sexual

Las ITS afectan a todo el mundo

Todo el mundo es susceptible de contraer una ITS a lo largo de su vida, especialmente al tener una vida sexual activa.

La mayoría de las veces se tienen sin que haya síntomas, de ahí la necesidad de realizar pruebas periódicas. Para hacer esto, todo lo que necesitas es un análisis de sangre, una prueba de orina, frotis y/o examen visual de los genitales.

Si dejamos una ITS por ahí, Las consecuencias pueden ser importantes: esterilidad, cánceres, etc. Tener una ITS sin tratar aumenta el riesgo de contraer otras ITS. Sin embargo, detectadas a tiempo, ¡la mayoría pueden tratarse fácilmente!

Para seguir divirtiéndose con toda tranquilidad, descubra este folleto y vaya a : www.depistage.be

TABLA DE MODOS DE TRANSMISIÓN

Resumir en una tabla los modos de transmisión de todas las ITS no es tarea fácil. A veces, la opinión de los especialistas está dividida en ciertos temas. No dudes en hablar con tu médico o médica. He aquí un cuadro con el consenso más reciente.

	PENETRACIÓ VAGINAL	PENETRACIÓ ANAL	FELACIÓ	CUNNILINGUS	ANILINGUS	CARICIAS SEXUALES	BESO	CAMBIAR JERINGA	OLER	MAMÁ/ HIJO
VIH/SIDA	●	●	○***					●		●
HEPATITIS A					●					
HEPATITIS B	●	●	●	●			○	●	○	●
HEPATITIS C	●	○						●	○	○
SÍFILIS	●	●	●	●	●	●	○	●		●
HERPES GENITAL	●	●	●	●	●	●	○			●
VPH*	●	●	●	●	●	●				○
CLAMIDIA	●	●	○	○	○	○				●
GONORREA	●	●	●	●	●	○				●
TRICOMONAS	●		○	○	○	○				●

○	RIESGO BAJO	○	RIESGO MEDIO	●	ALTO RIESGO	●	RIESGO CON SANGRE
---	-------------	---	--------------	---	-------------	---	-------------------

TABLA DE HORARIOS DE DETECCIÓN DE ITS

En caso de **comportamiento de riesgo**, es importante someterse a pruebas de detección. Sin embargo, no todas las ITS pueden detectarse rápidamente. Se necesitan varios días, o incluso semanas detectarlas todas. Es útil someterse a **revisiones periódicas**.

	COMPORTAMIENTO DE RISCOS	7 DIAS	2 SEMANAS	6 SEMANAS	2 MESES 8 SEMANAS	3 MESES 12 SEMANAS	ALÉM 3 MESES
HIV/AIDS				ANÁLISE DE SANGUE		TESTE RÁPIDO/AUTOTESTE	
HEPATITE A							
HEPATITE B							
HEPATITE C						ANÁLISE DE SANGUE TESTE RÁPIDO	
SÍFILIS						TESTE RÁPIDO	
HERPES GENITAL*							
VPH**							
CLAMÍDIA							
GONORREIA							
TRICOMONÍASE							

Si está en riesgo, es importante hacerse la prueba. Sin embargo, no todas las ITS pueden detectarse rápidamente. Se necesitan varios días, **incluso semanas**, para detectarlas todas. Es útil hacerse la prueba regularmente. La detección completa de las ITS más frecuentes es generalmente posible 6 semanas después de una relación de riesgo. **En algunos casos**, tu médico/a puede aconsejarte una prueba más temprana (para el VIH) y/o más tarde (para hepatitis). Atención: este consejo puede variar de una persona a otra. Si notas algo inusual, **¡no esperes!** Consulta a un médico para efectuar un chequeo y, si es necesario, hazte la prueba y **trátalo**.

* Herpes genital - página 22
 ** Virus del Papiloma - página 20

CÓMO EVITAR UNA ITS ?

¡Protégete!

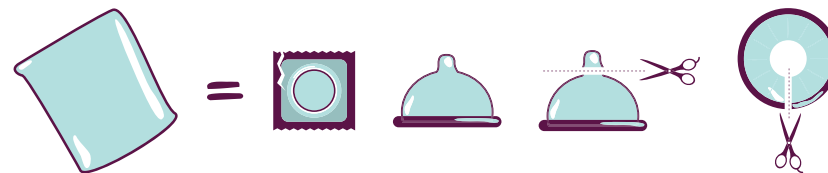
- Preservativo externo* : limita la contaminación durante el sexo oral y/o el sexo con penetración.
- Preservativo interno** : limita la contaminación durante las relaciones sexuales con penetración.
- Cuadrado de látex*** : limita la contaminación durante las relaciones sexuales boca-vulva y boca-ano.
- Guante de látex : limita la contaminación durante las relaciones sexuales mano/área genital y mano/ano.



Do It Yourself (Hazlo tú mismo) - el cuadrado de látex

Puedes comprar cuadrados de látex en tiendas o hacerlos tú mismo :

- Abre el preservativo
- Corta el depósito de forma que el preservativo quede abierto por ambos lados
- Córdalo longitudinalmente. Para facilitar su uso, mantenlo enrollado cuando lo cortes
- Desenrolle el preservativo antes de utilizarlo



* Anteriormente llamado masculino

** Anteriormente llamado femenino

*** Consulta el glosario - página 42

BUENO A SABER

Existen vacunas contra las siguientes ITS :

- Hepatitis A
- Hepatitis B
- VPH/Papilomavirus



¿QUÉ ES EL VIH TROD*?

¿Has oído hablar de las pruebas rápidas, también conocidas como TROD? Gracias a una simple gota de sangre. Te permite saber en pocos minutos si estás infectado por el VIH. Para que los resultados sean fiables, hay que esperar 12 semanas entre la relación sexual de riesgo y la fecha de la prueba TROD.

Cualquier resultado reactivo (positivo) debe confirmarse mediante un análisis de sangre.

El TROD puede ser realizado por personal no médico formado en tests. Algunas asociaciones, centros de planificación familiar (www.betested.be) y centros médicos los ofrecen de forma gratuita y anónima (ver centros p. 36). Debe incluir la norma CE.

También puedes comprar en farmacia un auto-test, es decir, un TROD que puedes realizar tú.

Para su información, también existen TROD para la **HEPATITIS C** y la **SÍFILIS**.

PARA EL VIH/SIDA

• Tratamiento preventivo :

La PrEP (profilaxis preexposición) es un tratamiento preventivo oral activo contra el VIH disponible para los grupos de mayor riesgo, como los hombres que tienen relaciones sexuales con hombres, las personas transgénero, las personas trans** o las personas procedentes de países con una alta prevalencia del VIH. Con hombres, personas trans** o personas procedentes de países con alta prevalencia del VIH. Ponte en contacto con un centro especializado en VIH*** o visita www.myprep.be.

• Tratamiento de emergencia :

Tratamiento post-exposición (TPE)

Tómalo lo antes posible, hasta 72 horas después de la relación sexual de riesgo (agresión, pareja de riesgo, relación entre hombres, etc.), se puede acudir a urgencias, y si es posible a un hospital especializado en VIH** para solicitar un TPE.

• Indetectable = Intransmisible: el tratamiento como prevención

Los tratamientos actuales permiten a las personas seropositivas dejar de transmitir el virus por vía sexual a su(s) pareja(s).

Tener una carga viral indetectable significa que, gracias a la medicación, la cantidad de virus en el cuerpo es tan baja que no se puede transmitir. La cantidad de virus en el organismo es tan baja que ya no es posible detectarlo en el laboratorio. En otras palabras, una persona seropositiva que obtiene una carga viral indetectable gracias a su tratamiento, ya no transmite el virus sexualmente, con lo que protege a sus parejas.

* Prueba de diagnóstico rápido

** Trans - Personas transgénero

*** Centro especializado en VIH - véase página 37

CLAMIDIA



Documento de identidad : CHLAMYDIA

Tipo : Bacteria

Síntomas : Generalmente asintomática. En otros casos, puede haber dolor al orinar, en el bajo vientre/garganta/ano, secreción inusual de los genitales y sangrado irregular y hemorragias irregulares.

Consecuencias : Infecciones graves, infertilidad.

Cribado : Frotis vaginal, anal y/o faríngeo y/o muestra de orina.

Tratamiento : Antibióticos.

Particularidad : Ausencia de síntomas en el 70% de los casos. Es posible reinfectarse, incluso después del tratamiento y la recuperación. Existen varias formas de clamidia, unas más virulentas que otras, como la linfogranulomatosis venérea (LGV). Sus síntomas son a veces diferentes de los de las infecciones por clamidia más clásicas. La LGV puede tener graves secuelas si se deja que se desarrolle: ulceraciones, hinchazón de los genitales, estrechamiento anormal del ano, etc.

Protección : Preservativo externo* o interno*, cuadrado de látex**.

Recomendación : Es aconsejable hacerse la prueba regularmente, aunque no haya síntomas. Ten en cuenta que sólo se reembolsan 2 pruebas de gonorrea/clamidia al año.

MÁS INFORMACIÓN EN www.depistage.be

* Ver página 11

** Véase el glosario - página 42

GONORREA

TAMBIÉN CONOCIDO COMO BLENORRAGIA Y PIS CALIENTE



Documento de identidad: GONORREA ALIAS BLENORRAGIA & PIS CALIENTE

Tipo : Bacteria

Síntomas : Generalmente asintomática. En otros casos, hay Secreción inusual (del pene o de la vagina), irritación del pene o de la vulva, dolor en el bajo vientre, sensación de ardor al orinar, o dolor de garganta o dolor en la garganta y el ano (a menudo con secreción líquida).

Consecuencias : Esterilidad.

Cribado : Frotis vaginal, anal y/o faríngeo y/o muestra de orina.

Tratamiento : Antibióticos

Particularidad : Puede volver a infectarse incluso después del tratamiento y recuperación.

Protección : Preservativo externo* o interno*, cuadrado de látex**.

Recomendación : Es aconsejable hacerse la prueba regularmente, aunque no haya síntomas. Tenga en cuenta que sólo se reembolsan 2 pruebas de gonorrea/clamidia al año.

MÁS INFORMACIÓN EN www.depistage.be

* Ver página 11

** Véase el glosario - página 42

SÍFILIS



Ficha descriptiva : SÍFILIS

Tipo : Bacteria

Síntomas : Chancro* oral, genital o anal en fase inicial (puede pasar desapercibido) y erupción cutánea.

Consecuencias : En fases avanzadas, complicaciones articulares, cardiovasculares y neurológicas.

Detección : Análisis de sangre y examen clínico. Posibilidad de TROD**, pero sólo para diagnosticar la contaminación inicial.

Tratamiento : Antibióticos inyectables.

Protección : El preservativo externo*** o interno*** y el cuadrado de látex*** reducen el riesgo de exposición pero no ofrecen una protección total, ya que el chancro puede encontrarse en otras partes del cuerpo.

Recomendación : test regular para las personas con múltiples parejas. Múltiples parejas: la sífilis puede tratarse bien y es inofensiva cuando se diagnostica a tiempo.

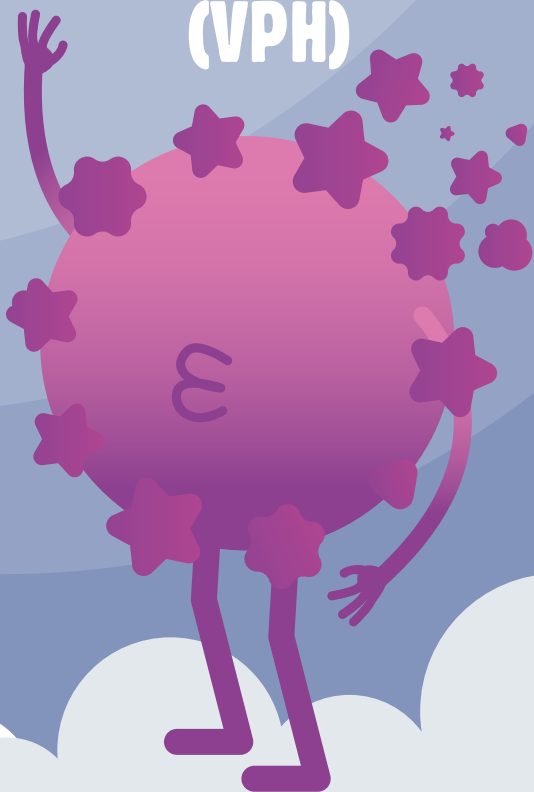
MÁS INFORMACIÓN EN www.depistage.be

* Cf. glosario - véase página 42

** Véase la página 12

*** Véase la página 11

VIRUS DEL PAPILOMA HUMANO (VPH)



Ficha descriptiva : PAPILOMAVIRUS HUMANO

Tipo : Virus

Síntomas : Suele ser asintomático. En otros casos, lesiones precancerosas muy a menudo indoloras y/o irritación y picor debidas a verrugas (llamadas condilomas).

Consecuencias : Varían en función de la cepa (más de un centenar); incluidas las verrugas genitales o lesiones precancerosas que pueden convertirse en cáncer (cuello uterino, vulva, garganta ano, pene).

Cribado : Reconocimiento médico para verrugas y citología para lesiones precancerosas
Tratamiento: Extirpación de verrugas o lesiones precancerosas (pomada, nitrógeno líquido ácido, láser...)

Tratamiento : Remoção das verrugas ou lesões pré-cancerosas (pomada, azoto líquido ácido, laser...).

Particularidad : El virus suele ser eliminado de forma natural por el organismo en un plazo de 1 a 3 años. ¡Los síntomas pueden aparecer meses o incluso años después de la infección!

Protección : La vacuna se recomienda encarecidamente a todo el mundo y se reembolsa hasta los 18 años. Los preservativos* y los cuadrados de látex** reducen el riesgo de exposición al VPH pero no ofrecen una protección total porque no cubren toda la zona genital.

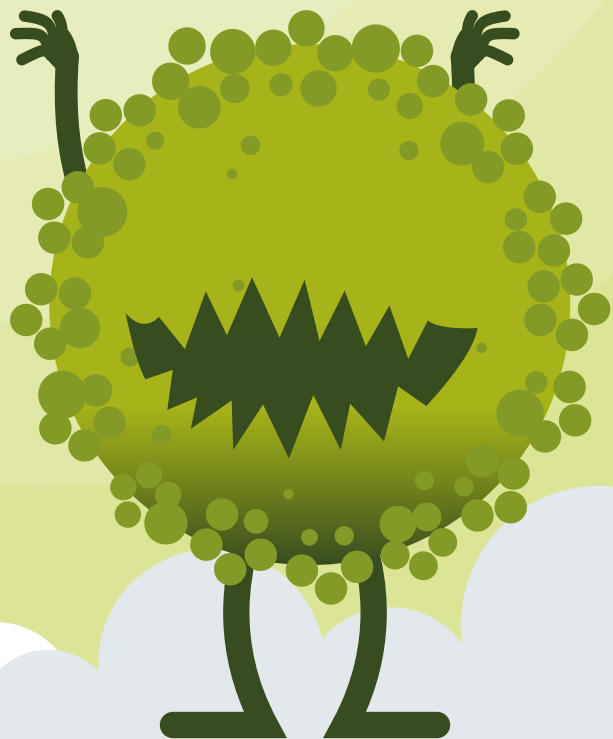
Recomendación : Es aconsejable hacerse una citología cervical (reembolsada) cada 3 años o en caso de lesiones. Si practica regularmente sexo anal, un examen periódico por un proctólogo puede ser recomendable.

MÁS INFORMACIÓN EN www.depistage.be
Y [WWW.HPV.BE](http://www.hpv.be)

* Ver página 11

** Véase el glosario - página 42

HERPES



Ficha de identidad: HERPES

Tipo : Virus

Síntomas : Lesiones/sangrados en «brotes». Muy dolorosas durante la primera infección.

Consecuencias : Recurrencias más o menos frecuentes y graves, impacto en la vida íntima y sexual.

Detección : Reconocimiento médico si los síntomas son evidentes y citología.

Tratamiento : Existe un tratamiento antiviral* para reducir los brotes.

Particularidad : Una vez infectada, la persona es portadora del herpes de por vida. Salvo raras excepciones, la transmisión sólo se produce durante los brotes de la enfermedad.

Protección : Los preservativos** y los cuadrados de látex*** reducen el riesgo de exposición pero no ofrecen una protección total. Evita tocar las lesiones/granos.

Recomendación : En caso de herpes antes o durante el embarazo, es aconsejable consultar a un ginecólogo para evitar contaminar al bebé durante el parto.

MÁS INFORMACIÓN EN www.depistage.be

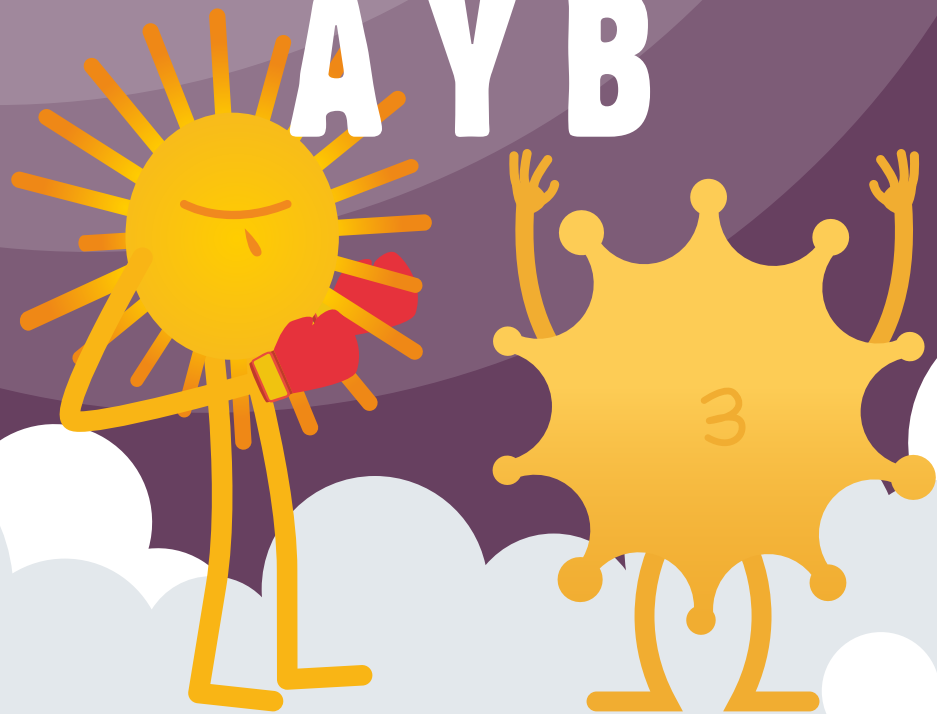
* Cf. glosario - véase página 42

** Ver página 11

*** Véase glosario - página 42

HEPATITIS

A Y B



Ficha descriptiva: HEPATITIS A y B

Tipo : Virus

Síntomas : La mayoría de las veces es asintomática. En otros casos, la fase aguda puede incluir fiebre, náuseas, dolores musculares o abdominales o ictericia. Ictericia. En el caso de la hepatitis B crónica, también puede observarse fatiga recurrente.

Consecuencias : En la mayoría de los casos, no hay consecuencias porque el virus de la hepatitis A o B se elimina por sí solo (curación). En las formas crónicas de hepatitis B: enfermedad hepática, cirrosis, cáncer y muerte.

Detección : Análisis de sangre.

Tratamiento : Hepatitis A: el virus se elimina solo, hay tratamientos para los síntomas. Hepatitis B crónica: existe un tratamiento oral.

Protección : existe una vacuna para la hepatitis A y B. Hepatitis A: evitar el contacto entre la boca y las heces (cuadrado de látex* para el anilingus). Hepatitis B: preservativo externo** o interno** y cuadrado de látex*.

Recomendaciones : La hepatitis A se transmite por contacto entre la boca y las heces. Practicar sexo oral después de una penetración anal puede aumentar el riesgo de transmisión de la hepatitis A
Hepatitis B: utilice material estéril de un solo uso para tatuajes, piercings, inyecciones o inhalaciones.
No compartas artículos de aseo (cepillos de dientes, pinzas, depiladoras, maquinillas de afeitarse, etc.).

MÁS INFORMACIÓN EN www.depistage.be

*Ver glosario - página 42

**Ver página 11

HEPATITIS C



Ficha descriptiva: HEPATITIS C

Tipo : Virus

Síntomas : En la mayoría de los casos es asintomática. En otros casos, fiebre, náuseas, fiebre, náuseas, dolor muscular o abdominal, o ictericia.

Consecuencias : Eliminación espontánea en algunos casos, pero en las formas crónicas de hepatitis C: enfermedad hepática, cirrosis, cáncer y muerte.

Detección : Análisis de sangre y TROD*.

Tratamiento : Antivirales orales** durante 2 a 3 meses para eliminar el virus. Están disponibles para todas las personas con hepatitis C crónica.

Protección : Preservativo externo*** o interno*** y cuadrado de látex**, uso de pajitas/ jeringas estériles de un solo uso.

Recomendaciones : Evite el contacto de la sangre infectada con su propia sangre (herida abierta, inyección). Los tatuajes y piercings deben realizarse con material esterilizado de un solo uso. No comparta nunca su material de inyección o esnifado (no utilice un billete, por ejemplo) ni sus artículos de aseo (maquinilla de afeitado y/o pinzas). El sexo anal puede representar un riesgo de hepatitis C, al igual que el fisting** u otras prácticas que impliquen la presencia de sangre.

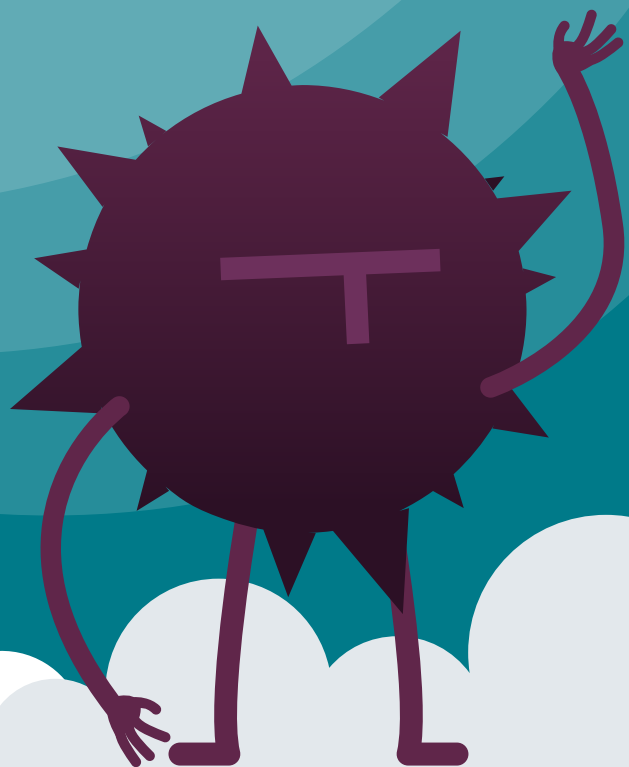
MÁS INFORMACIÓN EN www.depistage.be

* Prueba de diagnóstico rápido - véase la página 12

** Cf. glosario - véase página 42

*** Véase la página 11

VIH/SIDA



Ficha descriptiva : VIH/SIDA

Tipo : Virus

Síntomas : La mayoría de las veces no presenta síntomas. En otros casos, puede haber erupciones cutáneas y/o síntomas similares a los de la gripe (fiebre, fatiga, ganglios inflamados, etc.). Aparecen en las primeras semanas tras el contagio.

Consecuencias (reducidas cuando se está bajo tratamiento) : Infecciones causadas por la reducción de la inmunidad, enfermedades cardiovasculares, cáncer. Muerte en ausencia de tratamiento.

Detección : Muestra de sangre y prueba rápida disponible (TROD* y autotest).

Tratamiento : Una vez ha sido diagnosticado, el tratamiento puede parar la progresión del virus y prevenir varias infecciones, pero no supone una curación definitiva.

Particularidad : Una persona seropositiva que toma la medicación y cuya carga viral es indetectable no transmite más el virus por vía sexual**.

Protección : Preservativo externo*** o interno*** y cuadrado de látex**. Evitar el contacto con fluidos contaminantes (sangre, semen, líquido preseminal, secreciones vaginales, leche materna) y una herida o mucosa abierta. Tratamiento preventivo (PrEP**) y tratamiento de urgencia (TPE**) en caso de riesgo.

Recomendación : El tiempo que transcurre entre que una persona se infecta por el VIH y descubrirlo a través del cribado suele ser muy largo (hasta varios) años). Por lo tanto, recuerde hacerse la prueba con regularidad, aunque no tenga síntomas.

MÁS INFORMACIÓN EN www.depistage.be

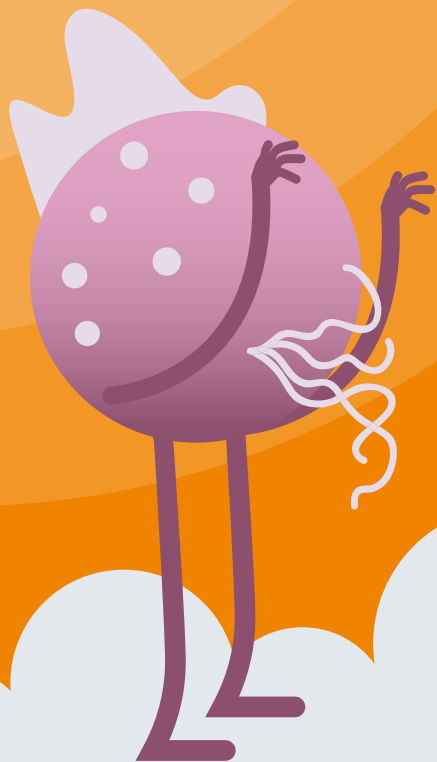
* Ver página 12

** Ver página 13

*** Véase página 11

**** Véase el glosario - página 11 o 42

TRICOMONIASIS



Ficha descriptiva : TRICOMONIASIS

Tipo : Parásito

Síntomas : Flujo vaginal oloroso y coloreado, picor, sensación de quemazón al orinar. Sensación de ardor al orinar. Síntomas vaginales frecuentes (80% de los casos) pero sin síntomas en el pene en el 90% de los casos.

Consecuencias : partos prematuros, gran aumento del riesgo de contraer otras ITS.

Detección : Frotis vaginal o uretral, muestra de orina si hay síntomas que aparecen.

Tratamiento : Antibióticos.

Protección : Preservativo externo* o interno.

Recomendación : El cribado no es sistemático y depende de los síntomas.

MÁS INFORMACIÓN EN www.depistage.be

* Ver página 11

El «nuevo chico del barrio»

El micoplasma genital es una ITS menos común en Bélgica. La detección sólo se recomienda si hay síntomas. Un resultado positivo en el resultado no siempre significa que el tratamiento sea necesario.

MICOPLASMA GENITAL



¿ITS o no?

Los hongos también afectan a los genitales, pero no suelen transmitirse sexualmente. Consulta a tu médico si notas algo inusual.

MICOSIS



Sarna y ladillas

La sarna y la ladilla también pueden transmitirse por contacto sexual. Sus consecuencias generalmente no son graves, pero pueden llegar a ser muy embarazosas.

SARNA Y LADILLAS



MÁS INFORMACIÓN EN www.depistage.be

PARA HABLAR DE ESO

- **O'YES**

(+32) 2 303 82 14
hello@o-yes.be

- **EXÆQUO**

(Hombres que tienen relaciones sexuales con hombres)
(+32) 2 736 28 61
info@exaequo.be

- **Plateforme Prévention Sida**

(+32) 2 733 72 99
info@preventionsida.org

- **Genres Pluriels**

(Sensibilización y defensa de los derechos de y de las personas intersexuales)
(+32) 487 63 23 43
contact@genrespluriels.be

- **Aide Info Sida**

(Teléfono de asistencia de 18.00 a 21.00 horas)
(+32) 800 20 120
aide.info.sida@gmail.com

- **Centre S Liège**

(+32) 4 287 67 00
info@centre-s.be

- **SIDA IST Charleroi Mons**

(+32) 71 92 54 10
sidamons@skynet.be

- **Service de Santé Affective, Sexuelle et de Réduction des Risques (Namur)**

(+32) 81 77 68 20

¿CÓMO HACERSE LAS PRUEBAS?

Para detectar todas las ITS, un análisis de sangre no es suficiente. Como puede verse en la tabla siguiente, de hecho son necesarias otras pruebas (citología, examen clínico y muestra de orina) para detectar ITS como la clamidia, la gonorrea o el VPH, que se encuentran entre las infecciones más comunes entre los jóvenes.

Esta tabla proporciona información general. En algunos casos, pueden ser necesarios algunas pruebas médicas adicionales. Si usted quiere prescindir del uso de protección en una relación, todas las personas que participan deben someterse a pruebas de todas las ITS. Si las pruebas dan negativo y tienes una relación exclusiva, puedes dejar de utilizar medios de protección (preservativos, etc.).
Nota: si es necesario, elige un método anticonceptivo.
www.moncontraceptif.be.

TIPOS DE PRUEBAS POR ITS

RECOGIDA DE SANGRE		RECONOCIMIENTO MÉDICO		
ANÁLISIS DE SANGRE	PRUEBA DE RESULTADO INMEDIATO	SIGNOS CLÍNICOS	MUESTRA (HISOPO, ...)	MUESTRA DE ORINA
VIH/SIDA	VIH/SIDA			
HEPATITIS A				
HEPATITIS B				
HEPATITIS C	HEPATITIS C			
SÍFILIS	SÍFILIS	SÍFILIS		
		HERPES GENITAL		
		VPH (VIRUS DEL PAPILOMA)	VPH (VIRUS DEL PAPILOMA)*	
		CLAMIDIA	CLAMIDIA	CLAMIDIA
		GONORREA	GONORREA	GONORREA
		TRICOMONAS	TRICOMONAS	

* En Bélgica se recomienda y se reembolsa una citología cervical cada tres años entre los 25 y los 64 años.

En caso de signos clínicos, la infección debe confirmarse mediante exámenes complementarios.

¿DÓNDE HACERSE LAS PRUEBAS?

- En un **centro especializado** en VIH e ITS;
- En un centro de planificación familiar : encuentre el centro que le conviene en www.loveattitude.be ;
- En algunas **asociaciones especializadas**;
- Las autopruebas del VIH también disponibles en farmacias ;
- Con tu **médico** de cabecera o **ginecólogo**, y dependiendo de la práctica o datos clínicos : **urólogo, otorrinolaringólogo, dermatólogo, proctólogo**, etc. ;
 - Personas LGBTQIA+* y personas que viven con el VIH pueden visitar los siguientes sitios :
 - www.trestresbonmedecin.be
(Para HSH** y HSH seropositivos)
 - www.gotogyneco.be
(Para las FSF***)
 - www.genrespluriels.be
(Red Psico-médico-social Trans e inter belga)

ENCONTRARÁS TODA LA INFORMACIÓN DE CONTACTO EN WWW.DEPISTAGE.BE

LGBTQI+*: Lesbianas, gays, bisexuales, transexuales, queer, intersexuales, etc.
 HSH**: Hombres que tienen relaciones sexuales con hombres
 FSF***: Mujeres que tienen relaciones sexuales con mujeres

Centros especializados en VIH e ITS : Consulta los horarios en la página web de cada centro

- **LE CENTRE MIA**
 - ▲ Rue Haute, 290 (batiment 900)
 - ▲ 1000 Bruxelles
 - ▲ 02 535 31 77
- **ERASME** - Con cita previa
 - ▲ Route de Lennik, 808
 - ▲ 1070 Anderlecht
 - ▲ 02 555 74 84 (option 2)
 - ▲ prevention@erasme.ulb.ac.be
- **CLINIQUES ST LUC** - Con cita previa
 - ▲ Avenue Hippocrate, 10
 - ▲ 1200 Woluwe-Saint-Lambert
 - ▲ 02 764 21 56
- **S KLINIEK UZ BRUSSEL** - Con cita previa
 - ▲ Avenue du Laerbeek, 101
 - ▲ 1090 Jette
 - ▲ 02 477 60 01
 - ▲ rendezvous_infectiologie@uzbrussel.be
- **CENTRE RÉFÉRENCE VIH LIÈGE** - Con cita previa
 - ▲ Quai Godefroid Kurth, 45
 - ▲ 4020 Liège
 - ▲ 04 287 67 00
 - ▲ centre-s.be/rendezvous/
- **CHU CHARLEROI** - Con cita previa
 - ▲ Chaussée de Bruxelles 140
 - ▲ 6042 Lodelinsart
 - ▲ 071 92 23 07
- **CHU MONT GODINNE** - Con cita previa
 - ▲ Avenue Gaston Thérèse, 1
 - ▲ 5530 Yvoir
 - ▲ 081 42 38 22 24
- **HÔPITAL D'ARLON** - Con cita previa
 - ▲ Rue des Déportés, 137
 - ▲ 6700 Arlon
 - ▲ 063 55 15 28
- **CHU HELORA** - Con cita previa
 - ▲ Bv. Kennedy, 2
 - ▲ 7000 Mons
 - ▲ 065 41 41 41

Pruebas anónimas y gratuitas del VIH ■

Pruebas completas de ETS ■

Prueba rápida del VIH ■

Prueba rápida de sífilis ■

PrEP ▲

PEP ▲

■ Prueba rápida de la hepatitis C

● Casa específica para hombres que tienen relaciones sexuales con hombres

● Casa específica para el trabajo sexual

● Acogida especial para los inmigrantes

● Servicios específicos para personas trans* e inter*

● Servicios específicos para personas trans* e inter*

Bruselas y Valonia :

■ PROJET BETESTED

- Centros de planificación familiar asociados
- www.betested.be

■ EXAEQUO - Con cita previa

- Rue des Grands Carmes, 20
- 1000 Bruxelles
- 02 736 28 61
- www.exaequo.be

■ MAISON ARC EN CIEL DE LA SANTÉ –

- **GRANDS CARMES** - Con cita previa
- Maison médicale à destination des publics LGBTQIA+
- Rue des Grands Carmes, 20
- 1000 Bruxelles
- www.macs.brussels

Bruselas-Capital :

■ EPICENTRE - Con cita previa

- Rue du Fort, 85B
- 1060 Saint Gilles
- www.epicentre.brussels

■ AIDE INFO SIDA - Sin cita previa

- Rue Duquesnoy, 45
- 1000 Bruxelles
- 02 514 29 65
- www.aideinfosida.be

■ PLATEFORME PRÉVENTION SIDA - Sin cita previa

- Sólo para comunidades afro-latino-caribeñas.
- Place de la Vieille Halle aux Blés 29,
- 1000 Bruxelles
- 02 733 72 99
- 0467 807 879
- www.cool-and-safe.org

■ ALIAS - Sin cita previa

- (Exclusivamente HSH y trabajo sexual trans*)
- Rue marché au charbon, 33
- 1000 Bruxelles
- www.alias.brussels/contacts

■ RÉSEAU HÉPATITE C - Con cita previa

- Rue Haute, 322
- 1000 Bruxelles
- 02 506 70 92
- sampas@stpierre-bru.be
- www.reseauhepatitec.be

Hainaut :

■ SIDA IST CHARLEROI MONS - Con cita previa

- Bv Zoé Drion, 1
- 6000 Charleroi
- 071 92 54 10
- www.sida-charleroimons.be

■ CHU TIVOLI - Con cita previa

- ▲ Avenue Max Buset 34,
- 7100 La Louvière
- 064 27 62 81
- www.chu-tivoli.be/consultations/infectiologie/

■ SÓLO PARA RESIDENTES EN MOUSCRON

■ E COURTRAI APENAS :

- ▲ CH DRON - Avec ou sans RDV
- Rue du Président Coty, 155
- 59208 Tourcoing
- France
- + 33 3 20 69 46 04

Pruebas anónimas y gratuitas del VIH ■

Pruebas completas de ETS ■

Prueba rápida del VIH ■

Prueba rápida de sífilis ■

PrEP ▲

PEP ▲

■ Prueba rápida de la hepatitis C

● Casa específica para hombres que tienen relaciones sexuales con hombres

● Casa específica para el trabajo sexual

● Acogida especial para los inmigrantes

● Servicios específicos para personas trans* e inter*

● Servicios específicos para personas trans* e inter*

Lieja :

■ CENTRE S LIÈGE - Con cita previa

- Rue des Fontaines-Roland, 29
- 4000 Liège
- ▲ 04 287 67 00
- centre-s.be/rendezvous/

■ TEST&VOUS - Con cita previa

- Rue Xhavée, 21
- 4800 Verviers
- (Entrada desde el aparcamiento comunitario de la piscina)
- 0495 13 00 26

■ CHR VERVIERS - Con cita previa

- Rue du Parc, 29
- 4800 Verviers
- Consultas: 087 21 26 54
- www.chrverviers.be

Namur :

- **SASER** - Con cita previa
■ Rue Docteur Haibe, 4
5002 Saint-Servais
081 77 68 20
saserprovince.namur.be
www.lesaser.jimdo.com
- **CHR de Namur** - Con cita previa
▲ Avenue Albert I^{er}, 185
5000 Namur
081 72 69 05

Brabant Wallon :

- **Passerelle Santé** - Con cita previa
Rue du Val Saint-Lambert, 10
1348 Louvain-la-Neuve
010 68 89 80
- **Polyclinique de LLN** - Con cita previa
▲ Rue du traité de Rome, 5
1348 Louvain-la-Neuve
010 23 25 70
- **Clinique Saint Pierre** - Con cita previa
▲ Avenue Reine Fabiola, 9
▲ 1340 Ottignies
010 437 370
www.csपो.be/rendez-vous
- **Maison Médicale de Limal** - Con cita previa
Rue Joséphine Rauscent, 16
1300 Limal (Wavre)
010 56 04 60

Luxemburgo :

- **MAC de la province de Luxembourg** - Con cita previa
● Avenue Bouvier, 87
● 6760 Virton
● 063 22 35 55
● 0471 49 80 53
- **Drugs'care Infos-Services** - Con cita previa
■ Rue Joseph Netzer, 37
● 6700 Arlon
● 063 23 05 00
● 0496 18 92 64

¿Y en Flandes?

- ■ **Helpcenter Institute of Tropical Medicine**
● ■ - Con cita previa
● ▲ Kronenburgstraat, 43
2000 Antwerpen
03 247 66 66
www.itg.be/E/helpcenter

Para otros centros de Flandes :
www.allesoverseks.be

Pruebas anónimas y gratuitas del VIH ■

Pruebas completas de ETS ■

Prueba rápida del VIH ■

Prueba rápida de sífilis ■

PrEP ▲

PEP ▲

■ Prueba rápida de la hepatitis C

● Casa específica para hombres que tienen relaciones sexuales con hombres

● Casa específica para el trabajo sexual

● Acogida especial para los inmigrantes

● Servicios específicos para personas trans* e inter*

● Servicios específicos para personas trans* e inter*

Léxico

ANTIVIRALES

Los antivirales son moléculas diseñadas para actuar contra un virus. Se utilizan en casos de infección vírica.

ANULINGUS

Práctica sexual consistente en estimular el ano con la boca.

BACTERIA

Un organismo vivo microscópico que puede enfermar si no se trata con antibióticos.

CUADRADO DE LÁTEX

Cuadrado de látex o poliuretano suave y a veces perfumado, para colocarlo entre la boca y la vulva/ano para prevenir la infección con ciertas ITS.

CHANCRO

Úlcera o herida hueca e indolora de la piel o de las mucosas.

CIRROSIS

Enfermedad hepática caracterizada por una alteración de las células hepáticas y su mal funcionamiento.

CONDILOMAS

Verrugas en los genitales, síntomas de infección por VPH.

CUNILINGUS

Práctica sexual oral-genital que consiste en estimular la vulva con la boca.

FELACIÓN

Práctica sexual oral-genital consistente en estimular el pene con la boca.

PUÑO

El fist-fucking es una práctica sexual que consiste en penetrar la vagina o el recto con el puño/la mano.

FROTIS

Cribado mediante muestreo de células de la garganta, la uretra, el ano vagina o cuello uterino.

LESIÓN

Degradación de una célula, tejido o de un órgano (herida, lesión, etc.).

LGV

LinfoGranulomatosis Venérea, también llamada enfermedad de Nicolas-Favre. Forma de clamidia muy virulenta.

FLUIDO SEMINAL

Líquido preeyacuatorio, lubricante natural del pene, que puede contener espermatozoides o bacterias/virus. Está presente desde el momento de la erección y se considera un fluido contaminante para las ITS.

MUCOSAS

Membranas que recubren ciertas cavidades del cuerpo (ojo, boca, nariz, ano, interior de la vulva, vagina, glánde). Más finas, más frágiles y permeables que la piel, constantemente calientes y húmedas. Son una puerta de entrada a las ITS.

ASUNCIÓN DE RIESGOS

Correr un riesgo es, entre otras cosas tener relaciones sexuales (con o sin penetración) desprotegidos, compartir jeringuillas usadas o equipo de sniff, tener contacto con una lesión, etc.

PrEP

Profilaxis preexposición, una estrategia de prevención del VIH. Medicación preventiva ofrecida a las personas que tienen relaciones que les ponen en riesgo de contraer el virus. Requiere supervisión médica.

SINTOMAS

Manifestaciones, signos de una enfermedad.

TROD

Prueba de diagnóstico rápido. En el caso del VIH, consiste en extraer una gota de sangre del dedo y poner esta gota en contacto con productos reactivos. Esta prueba puede realizarse 3 meses después de relación de riesgo; si el resultado es reactivo, debe confirmarse con un análisis de análisis de sangre.

TPE

TPE es el acrónimo de tratamiento post exposición. Este es un tratamiento de emergencia que tiene por objeto parar la infección por el VIH después de un comportamiento de riesgo.

VESÍCULA

En el caso del herpes genital: pequeños granos llenos de líquido altamente contagioso.

VIRUS

Un organismo microscópico más pequeño que una bacteria, que infecta las células del cuerpo humano, que puede causar una enfermedad.

VULVA

Genitales externos femeninos genitales femeninos (glánde clitoris, labios internos y externos, orificio urinario y vaginal).

LAS ASOCIACIONES DETRÁS DEL PROYECTO



O'YES est une ASBL creada por jóvenes y para jóvenes en 2009 reconocida como organización juvenil (OJ) desde 2013.

Es activa en el ámbito de la educación y la promoción de la salud. Su misión es sensibilizar a los jóvenes a la salud sexual, la educación entre iguales para cambiar las mentalidades y mejorar los comportamientos a largo plazo.



Exæquo es la asociación de salud para todos los hombres que tienen relaciones sexuales con hombres.

Aquí puedes hablar libremente de tus prácticas, pruebas, seropositividad, PrEP, chemsex, consumo sin temor a ser juzgado, y con total confidencialidad.

¡Aquí te ayudamos!

WWW.DEPISTAGE.BE :

depistage.be es el primer sitio inter-asociativo e inter-hospitales francófonos que reúne toda la información y la vanguardia de la actualidad en materia de detección.

Para garantizar la calidad de la información contenida en el folleto y el sitio web, hemos reunido a profesionales del sector en un comité directivo. Les agradecemos calurosamente por este trabajo colaborativo!

MIEMBROS DEL COMITÉ DIRECTIVO :

Muchas asociaciones :
Centre S, Aide Info Sida, IST Charleroi-Mons, l'Observatoire du Sida et des Sexualités, la Société Scientifique de Médecine Générale (SSMG), la Fédération Laïque des Centres de Planning Familial, Alias, l'Association des unions des pharmaciens (AUP), Réseaux Hépatite C.

Y los hospitales :
Erasmus, CHU St Pierre, Cliniques Universitaires St Luc, CHU Ambroise Paré, CHU Liège, CHU Charleroi, CHU UCL Namur, Vivalia.



EN RESUMEN...

Es importante recordar que :

- **Cualquier persona puede contraer una ITS** a lo largo de su vida independientemente de su orientación sexual y de sus prácticas sexuales.
- **Caricias sexuales, cunnilingus, anilingus, felación, penetración vaginal y anal** son todas de riesgo.
- La **mayoría** de las ITS **no presentan síntomas**.
- **Compartir una jeringuilla o pajita** puede **transmitir una ITS**.

Para tener una vida sexual satisfactoria, recuerda :

- **Segúrate** de que la otra persona da su consentimiento.
- **Vacunarte** contra el VPH y la hepatitis A y B.
- **Protegerte** (condones, exámenes, tratamientos).
- **Hazte la prueba** cada vez que cambies de pareja y después de correr riesgos.
- **Comunícate** con tu/tus parejas sobre los riesgos que eventualmente tomaste, los resultados de tu última prueba, etc.
- ¡**Recibe y da placer!**





¿Tienes una ITS?

Cuéntaselo a tus compañeros.

Si te resulta difícil decírselo

utiliza **Depistage.be/sms**

Es anónimo y gratuito !



DEP STAGE.BE

*ITS: Infección de transmisión sexual

E. R. : O'YES ASBL - Rue du fort 85, 1060 Saint-Gilles.
Este folleto es gratuito. Edición 2022-2023.
No tirar en la vía pública.

